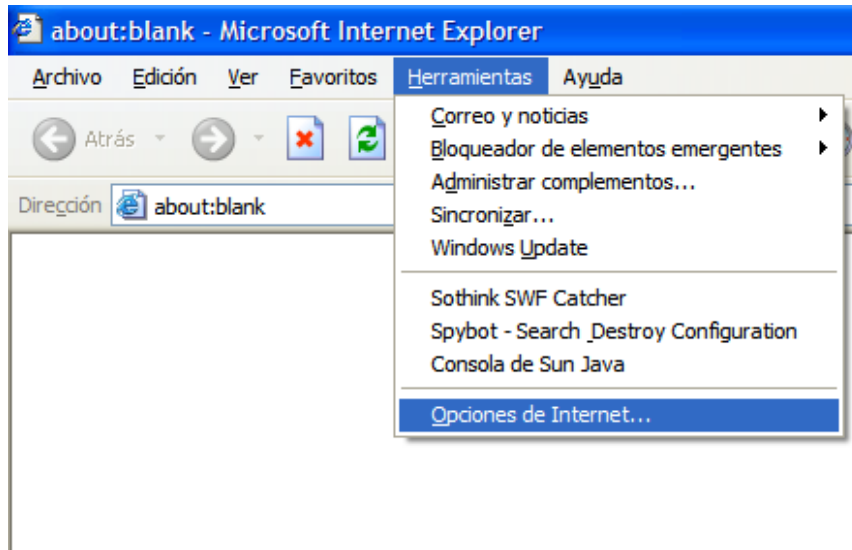


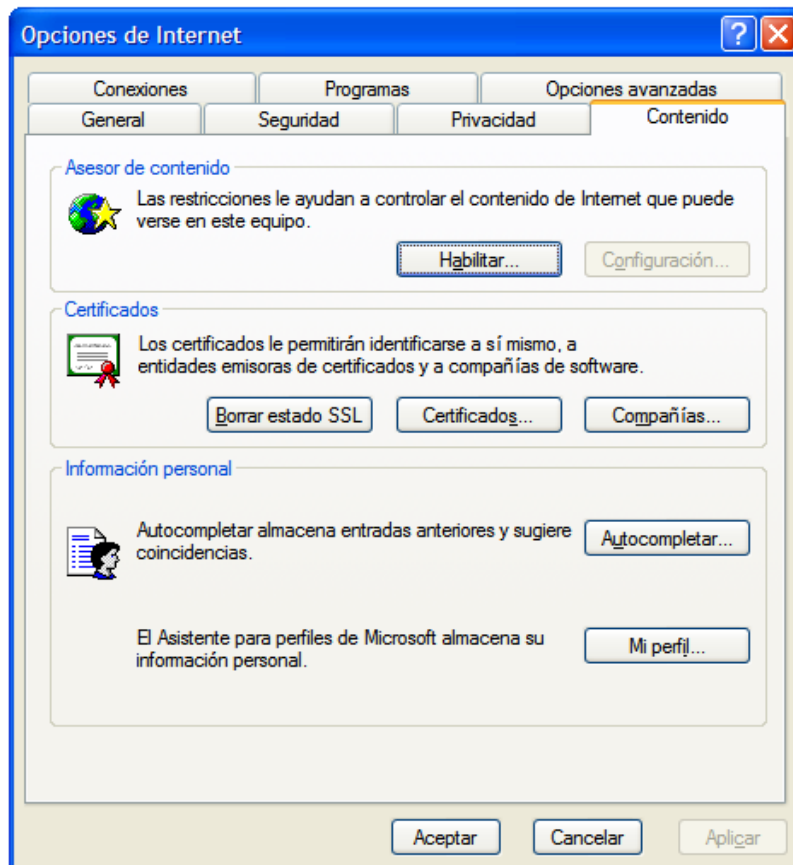
Protección de Contenido en Microsoft Internet Explorer 6 y superior.

Para activar el Asesor de contenido, debe configurarse como Supervisor de contenido con una contraseña:

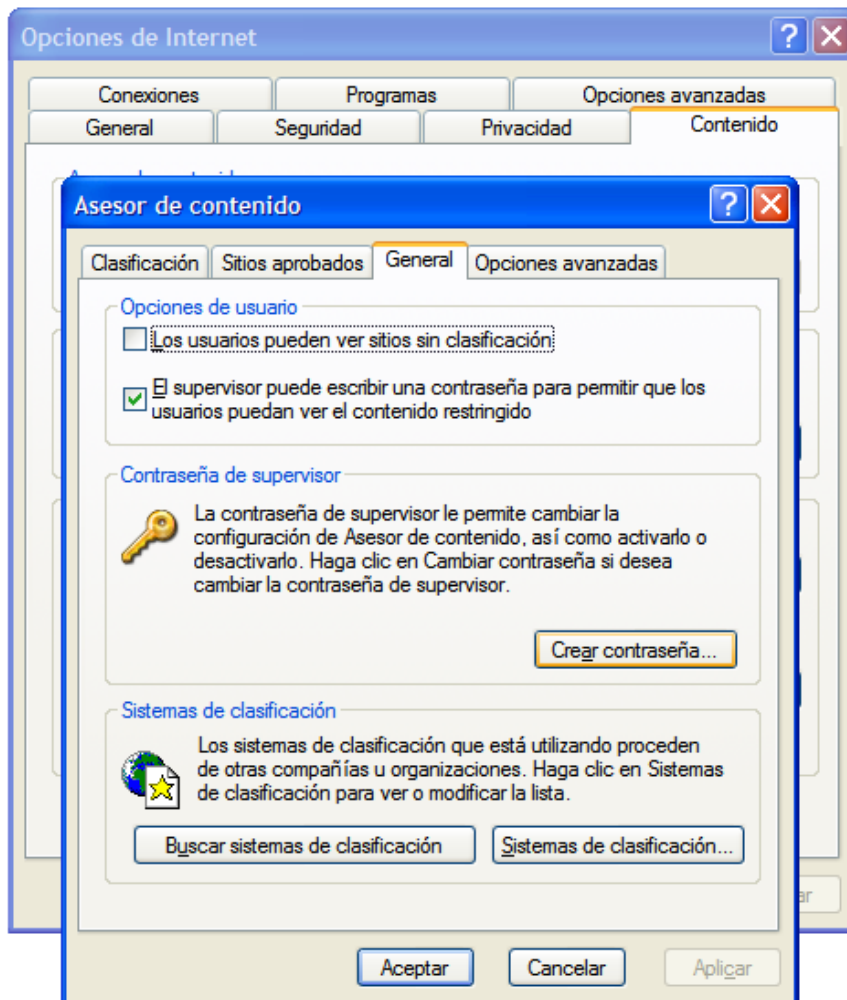
- 1) En el menú **Herramientas** de Internet Explorer, haga clic en **Opciones de Internet**.



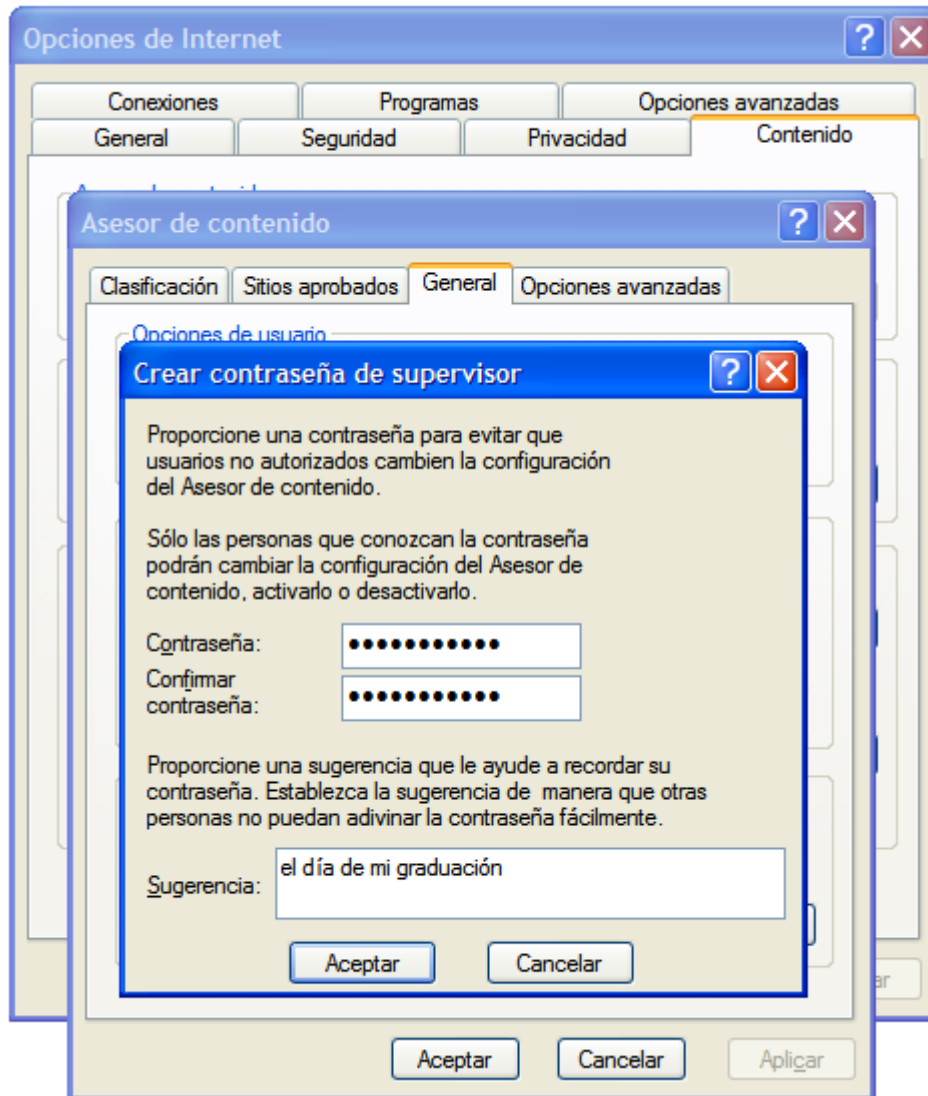
- 2) Haga clic en la ficha **Contenido** y en el botón **Habilitar**.



- 3) En el cuadro **Asesor de contenido**, haga clic en la ficha **General** y, a continuación, en el botón **Crear contraseña**.



- 4) En el cuadro **Crear contraseña de supervisor**, escriba la contraseña que desea utilizar.



- 5) Haga clic en **Aceptar** como respuesta al mensaje del Asesor de contenido y, a continuación, haga clic otra vez en **Aceptar**.

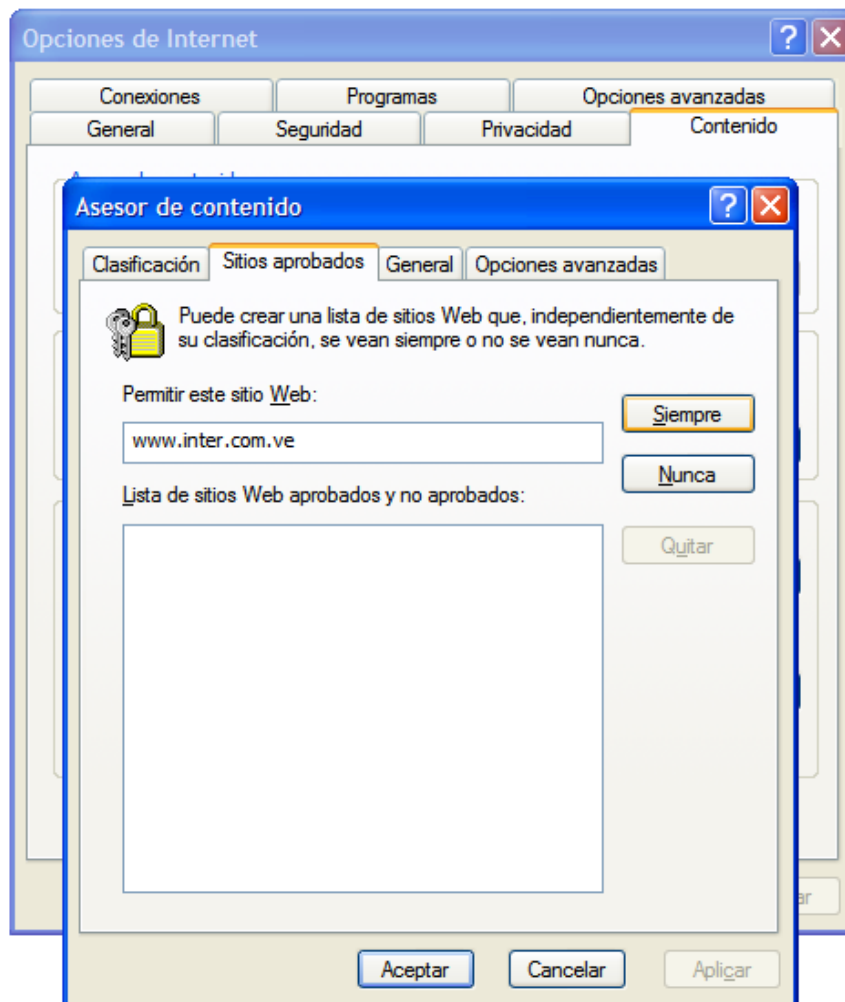
Ahora, cada vez que el Asesor de contenido bloquee una página, deberá escribir la contraseña de supervisor para seguir avanzando.

Limite el acceso a los sitios Web

Con el Asesor de contenido activado, puede crear una lista de los sitios Web que su familia siempre podrá visualizar. Si alguien intenta tener acceso a un sitio Web que no está en la lista aprobada, se le pedirá la contraseña de supervisor del Asesor de contenido para continuar. Para crear la lista de sitios Web aprobados y desaprobados, active el Asesor de contenido mediante las instrucciones anteriores y, a continuación, siga estos pasos:

- 1) En el menú Herramientas de Internet Explorer, haga clic en Opciones de Internet.

- 2) Haga clic en la ficha Contenido y en el botón Configuración.
- 3) Se le pedirá la contraseña de supervisor. Escríbala y haga clic en Aceptar.
- 4) En el cuadro Asesor de contenido, haga clic en la ficha Sitios aprobados.
- 5) En el campo Permitir este sitio Web, escriba la dirección Web que desea permitir o desaprobar.
- 6) Haga clic en el botón Siempre para agregar el sitio a la lista de sitios Web aprobados. O bien puede hacer clic en el botón Nunca para restringir el acceso al mismo. Para quitar un sitio de la lista de sitios aprobados y no aprobados, haga clic en el nombre del sitio y, a continuación, en el botón Quitar.
- 7) Cuando haya terminado, haga clic en Aceptar.



Control Parental en Windows Vista

A diferencia de las versiones anteriores (Windows 2000/XP), Microsoft Windows Vista incorporó una herramienta de control parental en forma nativa en el sistema operativo e integrada en la instalación por defecto del mismo. Para configurar permisos en la herramienta de control parental, previamente es necesario tener configurado un usuario sin permisos administrativos a quién aplicar las configuraciones.

Controlar permisos de usuarios

Aunque no sea un consejo estrictamente orientado al Control Parental, es recomendarle asignar a los menores un usuario especial para acceder al sistema operativo. De esta forma, los menores utilizarán la PC con permisos restringidos dependiendo de lo decidamos para su edad. Por ejemplo, podríamos determinar que no debe instalar nuevas aplicaciones, modificar las configuraciones del sistema o utilizar ciertos software para descargar películas, etc.

Además, en el caso particular de Windows Vista, la creación de este usuario es condición necesaria para utilizar la herramienta incorporada de control parental. Para crear un nuevo usuario, debes realizar los siguientes pasos:

- Haz clic en Inicio > Panel de control.
- En este panel encontramos el acceso a Cuentas de usuarios y protección infantil. Entre las opciones que aparecen debajo de esta sección selecciona Agregar o quitar cuentas de usuarios.
- Posteriormente, selecciona el botón Crear una nueva cuenta.
- A continuación, elige el tipo de cuenta a crear (Usuario estándar), y coloca el nombre de la cuenta (por ej. el nombre del menor) y pulsar el botón Crear cuenta.
- Una vez creada, está podrá ser observada desde el panel de usuario. Para finalizar la configuración, selecciona la nueva cuenta y avanza hacia la siguiente ventana.
- En esta ventana, selecciona la opción Crear una contraseña para la cuenta.
- Escribe una contraseña, y después escríbela de nuevo para confirmar.
- Haz clic en Finalizar.

Control Parental

La herramienta de control parental integrada en Windows Vista permite las siguientes características:

- Establecer restricciones de sitios Web.
- Establecer límites de tiempo de uso del ordenador.
- Controlar el acceso a juegos.
- Permitir o bloquear el uso de programas específicos.
- Controlar las actividades de un usuario.

Acceso a la configuración de la herramienta

Para acceder a la herramienta, haz clic en Inicio > Panel de control > Control Parental.

Activación de la herramienta de control

Control Parental, mostrará la lista de usuarios dados de alta en el sistema. Selecciona aquel usuario al que pretendas aplicar los cambios (por ej. al usuario creado anteriormente), abriéndose en ese momento la siguiente pantalla de configuración o de Control de Usuario:



Establecer restricciones de sitios Web

La primera opción para configurar las restricciones Web, consiste en seleccionar un nivel de bloqueo para el usuario según la siguiente tabla:

- Alto: es la opción recomendada para niños menores de 12 años. Permite el acceso a sitios Web con contenido que puedan usar y comprender, con un lenguaje dirigido a esas edades.
- Medio: en este nivel los sitios Web se filtran por categorías. Se puede acceder a una amplia gama de sitios, pero no permite contenidos inapropiados.
- Ninguno: no se bloquea automáticamente ningún sitio Web.
- Personalizado: este nivel usa también las categorías de contenido, pero permite filtrar aún más categorías de forma personalizada.



Las categorías disponibles para especificarlas incluyen todo tipo de contenido que pueda ser calificado por los mayores como no aptos: pornografía, contenido para adultos, lenguaje difamatorio, uso de explosivos, armas, drogas, alcohol, tabaco, apuestas, etc.:

Which parts of the Internet can Protección visit?

Block some websites or content
 Allow all websites and content

Allow and block specific websites

[Edit the Allow and block list](#)

Only allow websites which are on the allow list

Block web content automatically

Choose a web restriction level:

High Medium None Custom

Custom level: select the content categories that you want to block.
[How does the web filter work?](#)

<input type="checkbox"/> Pornography	<input type="checkbox"/> Drugs
<input type="checkbox"/> Mature content	<input type="checkbox"/> Alcohol
<input type="checkbox"/> Sex education	<input type="checkbox"/> Tobacco
<input type="checkbox"/> Hate speech	<input type="checkbox"/> Gambling
<input type="checkbox"/> Bomb making	<input type="checkbox"/> Unratable content
<input type="checkbox"/> Weapons	

Not all content in these areas can be automatically blocked.
[To control access to specific websites, add the website to the Allow and block list.](#)

Block file downloads

Independientemente de las categorías de clasificación, el usuario dispone de la posibilidad de permitir o denegar acceso a un sitio web de forma personalizada.

Allow or Block specific websites

Enter a web address to allow or block that website. (Example: <http://www.contoso.com>)

Website address:

Allowed websites: Blocked websites:

<http://prohibido.com/>

Only Allow websites which are on the allow list

Establecer límites de tiempo de uso de la computadora

Esta opción permite establecer el horario en el que un usuario podrá utilizar su sesión, indicando para cada día de la semana los horarios permitidos y denegados. Si el usuario está utilizando su sesión al momento de finalizar el tiempo establecido, esta se cerrará automáticamente.

Control when Protección will use the computer
Click and drag the hours you want to block or allow.

	Midnight (AM)												Noon (PM)												
	12	1	2	3	4	5	6	7	8	9	10	11	12	1	2	3	4	5	6	7	8	9	10	11	12
domingo	Blocked	Blocked	Blocked	Blocked	Blocked	Blocked	Blocked	Blocked	Blocked	Blocked	Blocked	Blocked	Blocked	Allowed	Allowed	Allowed	Blocked	Blocked	Blocked	Blocked	Blocked	Blocked	Blocked	Blocked	Blocked
lunes	Blocked	Blocked	Blocked	Blocked	Blocked	Blocked	Blocked	Blocked	Blocked	Blocked	Blocked	Blocked	Blocked	Blocked	Blocked	Blocked	Blocked	Blocked	Blocked	Blocked	Blocked	Blocked	Blocked	Blocked	Blocked
martes	Blocked	Blocked	Blocked	Blocked	Blocked	Blocked	Blocked	Blocked	Blocked	Blocked	Blocked	Blocked	Blocked	Blocked	Blocked	Blocked	Blocked	Blocked	Blocked	Blocked	Blocked	Blocked	Blocked	Blocked	Blocked
miércoles	Blocked	Blocked	Blocked	Blocked	Blocked	Blocked	Blocked	Blocked	Blocked	Blocked	Blocked	Blocked	Blocked	Blocked	Blocked	Blocked	Blocked	Blocked	Blocked	Blocked	Blocked	Blocked	Blocked	Blocked	Blocked
jueves	Blocked	Blocked	Blocked	Blocked	Blocked	Blocked	Blocked	Blocked	Blocked	Blocked	Blocked	Blocked	Blocked	Blocked	Blocked	Blocked	Blocked	Blocked	Blocked	Blocked	Blocked	Blocked	Blocked	Blocked	Blocked
viernes	Blocked	Blocked	Blocked	Blocked	Blocked	Blocked	Blocked	Blocked	Blocked	Blocked	Blocked	Blocked	Blocked	Blocked	Blocked	Blocked	Blocked	Blocked	Blocked	Blocked	Blocked	Blocked	Blocked	Blocked	Blocked
sábado	Blocked	Blocked	Blocked	Blocked	Blocked	Blocked	Blocked	Blocked	Blocked	Blocked	Blocked	Blocked	Blocked	Allowed	Allowed	Allowed	Blocked	Blocked	Blocked	Blocked	Blocked	Blocked	Blocked	Blocked	Blocked

Allowed
 Blocked


Establecer permisos para juegos

Este apartado permite controlar los juegos que cuenten con un criterio de clasificación que el usuario podrá utilizar. Estos permisos se basan en la clasificación realizada por el Consejo de Clasificación de Software de Entretenimiento (ESRB, por sus siglas en inglés).

If a game has no rating , can Protección play it?

Allow games with no rating
 Block games with no rating

Which ratings are ok for Protección to play?
The Entertainment Software Rating Board defines these ratings.



EARLY CHILDHOOD (EC)
 Titles rated EC - Early Childhood have content that may be suitable for ages 3 and older. Titles in this category contain no material that parents would find inappropriate.

EVERYONE (E)
 Titles rated E - Everyone have content that may be suitable for persons ages 6 and older. Titles in this category may contain minimal violence, some comic mischief, and/or mild language.

Block these types of content
Even if a game has an allowed rating, you can block it for the type of content it contains.

Online Rating Notice Online Interactions Are Not Rated by the ESRB
 Alcohol and Alcohol and Tobacco Reference
 Alcohol Reference Reference to and/or images of alcoholic beverages
 Animated Blood Discolored and/or unrealistic depictions of blood
 Blood Depictions of blood

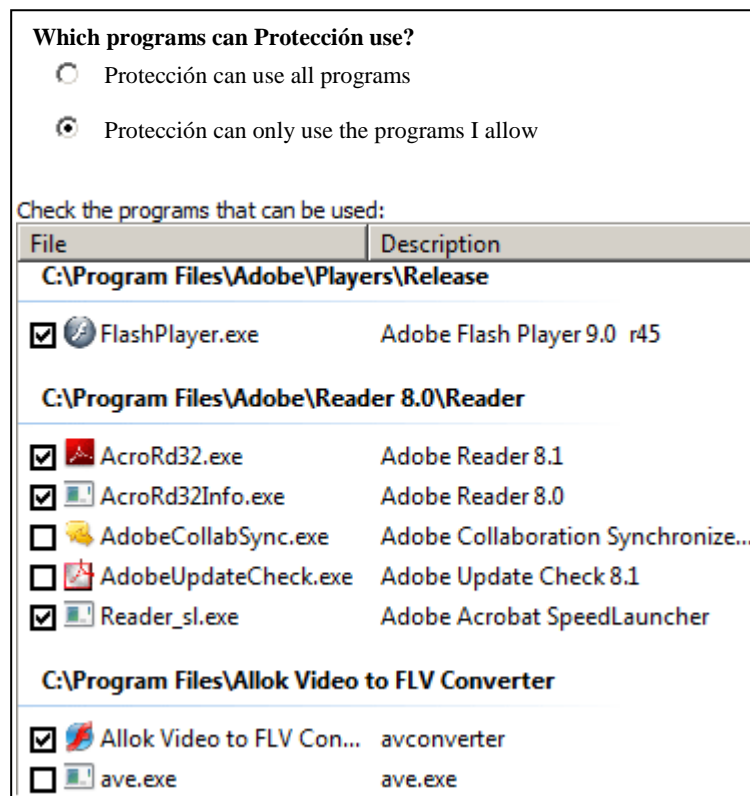
También es posible limitar el acceso a los juegos según clasificación por temáticas o, los juegos que no tengan clasificación, pueden ser impedidos globalmente. Para más información puede visitar la sección de Juegos.

Establecer los programas que se pueden utilizar

Esta sección tiene dos configuraciones iniciales:

- Permitir que el usuario pueda usar todos los programas
- Sólo utilizar los programas permitidos. En el caso, como administrador observarás un listado de aplicaciones instaladas en el sistema, y podrás seleccionar cuáles pueden ser utilizadas por el menor.


Como Windows listará todos los archivos ejecutables del sistema, ante la duda, la acción más prudente es no permitir el uso del programa. Por otro lado, desde esta ventana es posible controlar el uso de cualquier tipo de programa, sin que ello implique que el mismo sea necesariamente un juego.




Controlar la actividad de un usuario

La última utilidad que ofrece esta herramienta es la de hacer un control de la actividad de los usuarios del sistema. Para ello, es posible seleccionar la opción Ver informes de actividades en el menú de control parental del usuario. Cabe destacar que esta es una funcionalidad de control y no de prevención y que debe ser usada con el criterio correcto para no invadir la privacidad de los menores.

Current Settings:



Protección
Standard user
Password protected

[View activity reports](#)

Web Restrictions:	Custom
Time Limits:	On
Game Ratings:	Off
Program Limits:	Off

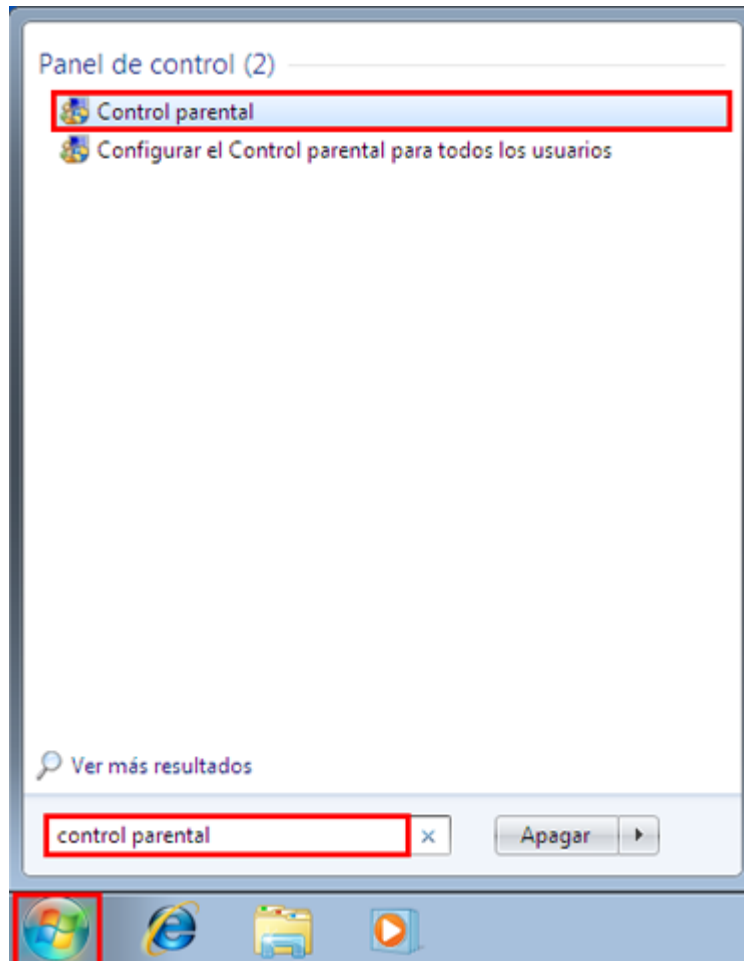
Desde el informe de actividades es posible comprobar las acciones que el usuario ha realizado en el equipo, como por ejemplo:

- sitios web más visitados
- sitios web bloqueados recientemente
- sitios web que se intentaron visitar y fueron bloqueados
- descargas de archivos bloqueadas
- tiempos de conexión
- aplicaciones ejecutadas
- cantidad de correos electrónicos
- uso de programas de mensajería instantánea
- uso del reproductor multimedia

Control Parental en Windows 7

Para configurar el control parental, sigue estos pasos:

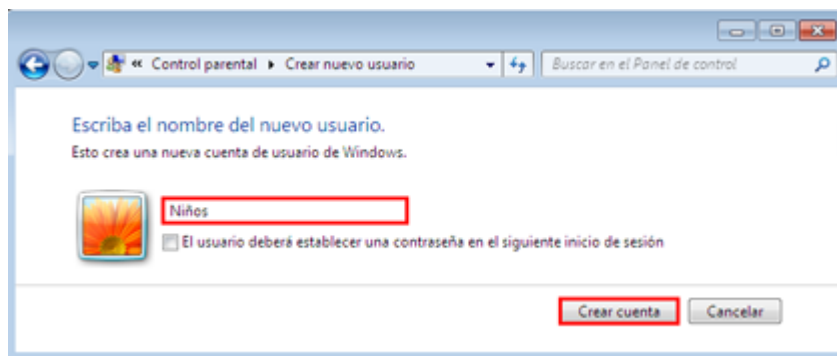
1. Haz clic en **Inicio**, escribe "Control parental" en el campo **Buscar documentos y programas** y haz clic en **Control parental**.



2. En la ventana **Elegir un usuario y configurar el Control parental**, haz clic en **Crear nueva cuenta de usuario**.



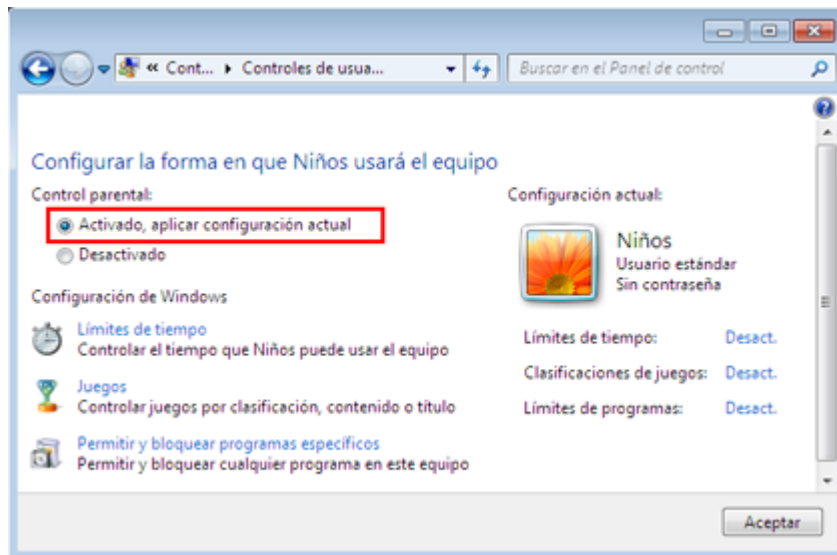
3. A continuación, escribe un nombre para la cuenta a la cual deseas aplicar el control parental (en este caso “Niños”) y haz clic en **Crear cuenta**.



4. Haz clic en la cuenta **Niños** recientemente creada.

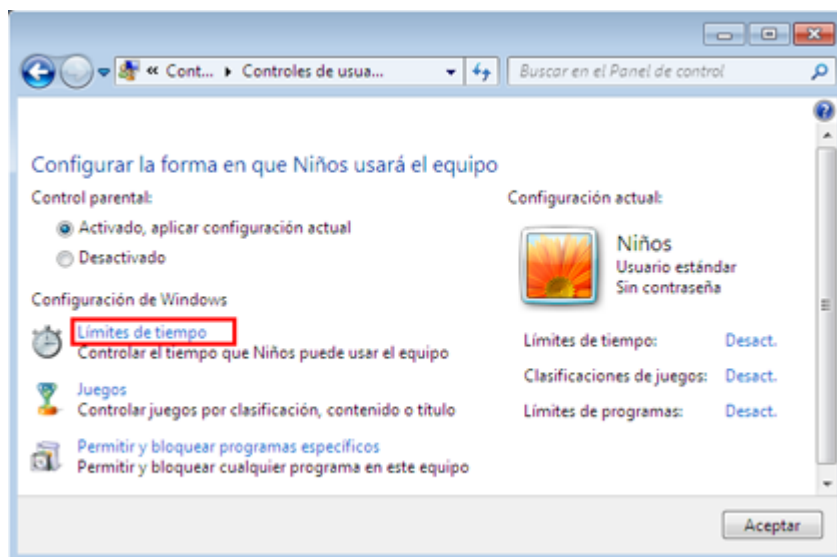


5. En la ventana **Configurar la forma en que Niños usará el equipo**, marca la opción **Activado**, aplicar la configuración actual.

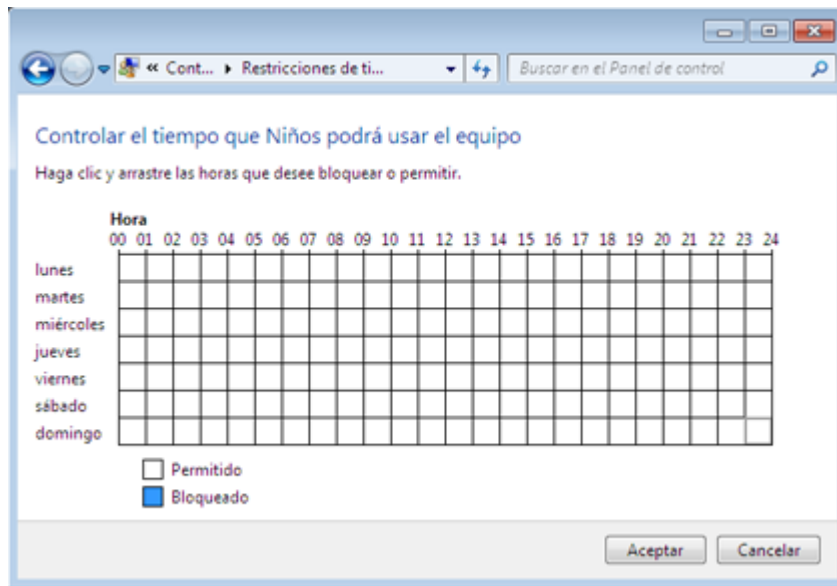


6. Ahora configura el horario durante el cual “Niños” puede utilizar el equipo. Para ello, haz clic en **Límites de tiempo**.

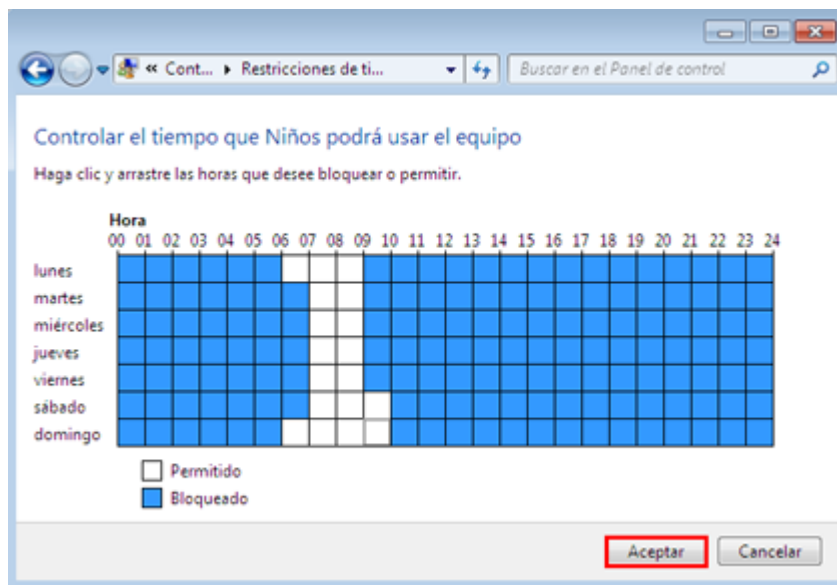
Nota: si no deseas restringir el horario en que “Niños” puede utilizar el equipo, continúa con el paso 9.



7. Se abrirá la ventana **Controlar el tiempo que Niños podrá usar el equipo**. Aquí, puedes determinar en qué horarios el equipo estará bloqueado para “Niños”. Para ello, haz clic en **Bloqueado** y arrastra el puntero del mouse hasta los horarios que deseas bloquear.

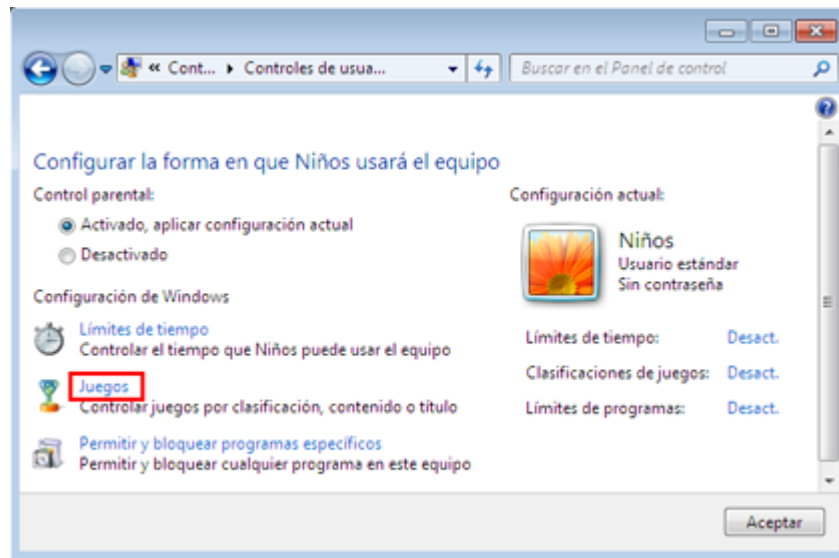


8. Los horarios bloqueados para “Niños” aparecerán en color azul. Haz clic en **Aceptar**.

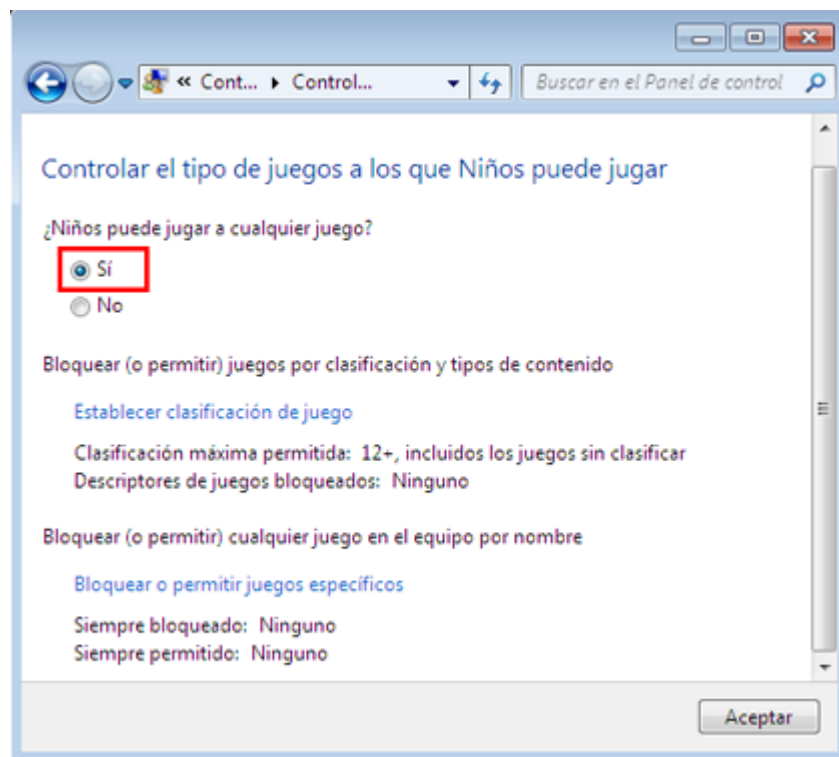


9. Ahora haz clic en Juegos para configurar el acceso que “Niños” tendrá a los juegos.

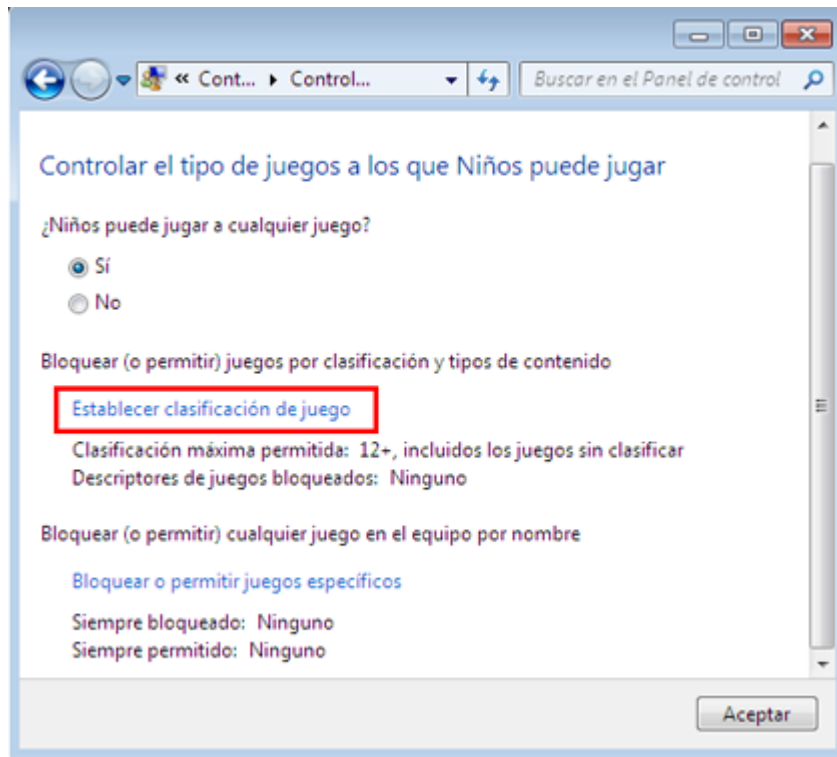
Nota: si no deseas restringir el acceso de “Niños” a los juegos, continúa con paso 16.



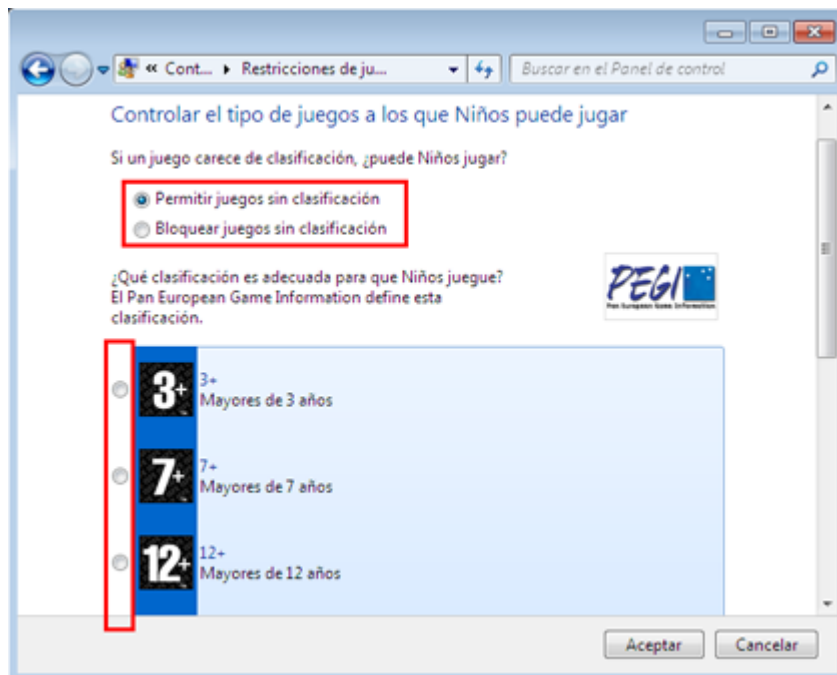
10. Configura a qué tipos de juegos puede jugar “Niños”. Para ello, marca la opción **Sí** debajo de la pregunta **¿Niños puede jugar a cualquier juego?**



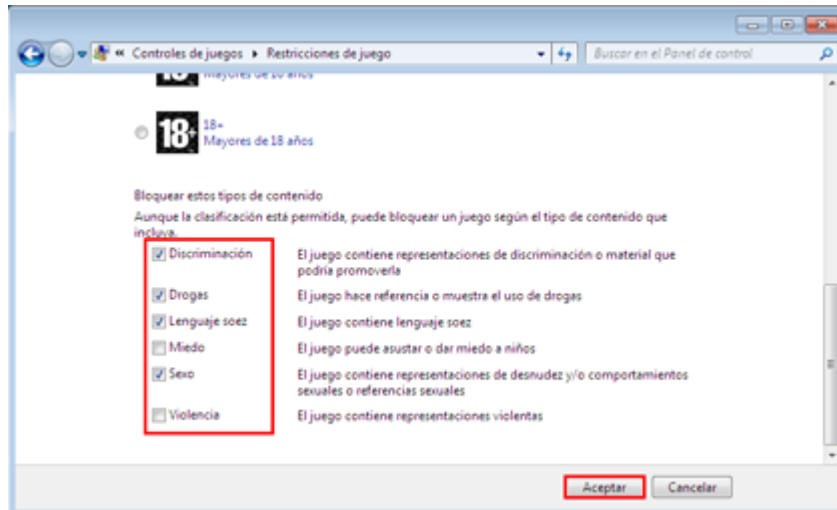
11. Haz clic en **Establecer clasificación de juego** para bloquear o permitir juegos según su clasificación.



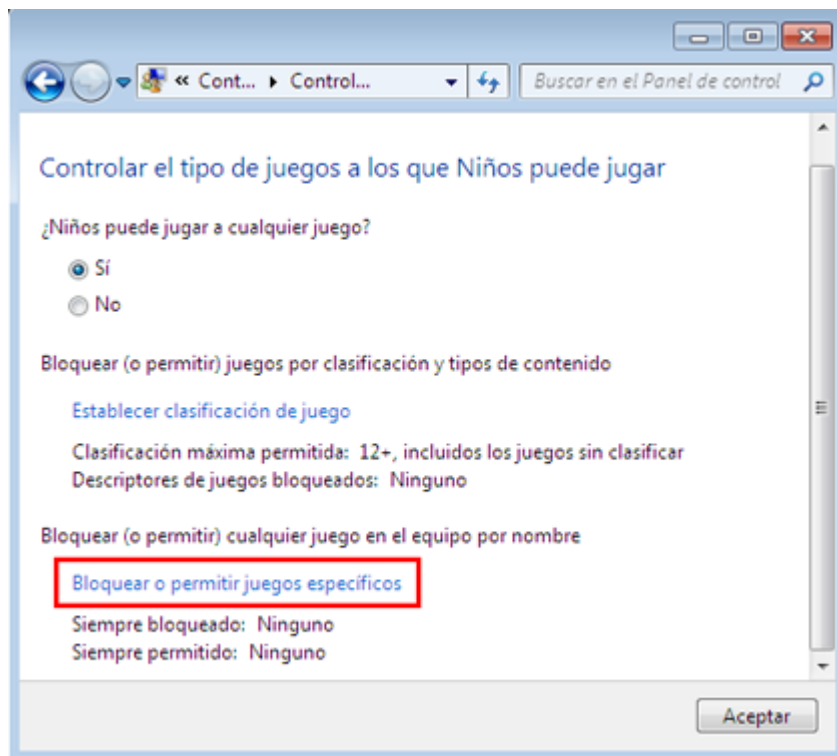
12. A continuación, elige si deseas permitir o no los juegos sin clasificación y la clasificación máxima de juegos permitida.



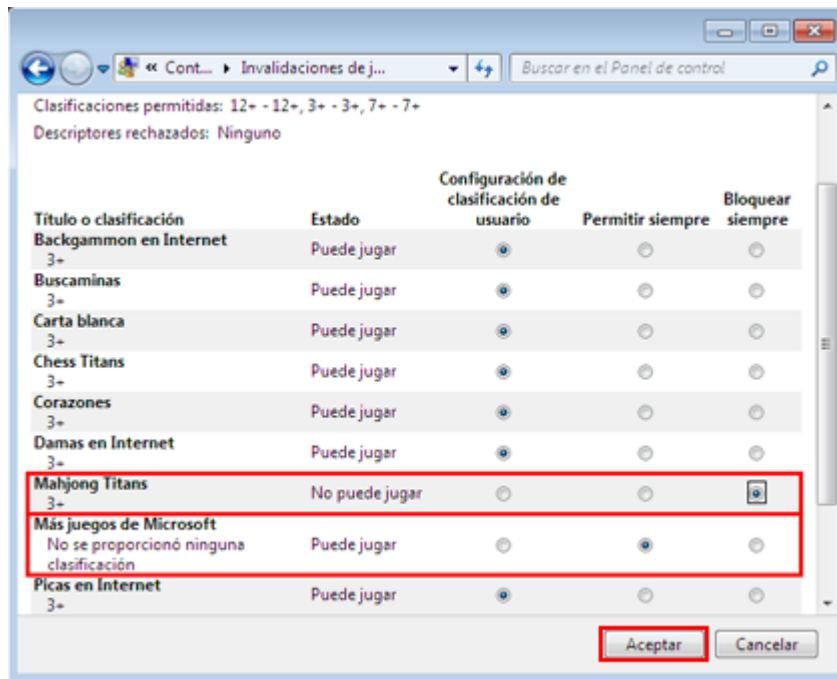
13. Más abajo, en la misma ventana, elige los juegos que deseas bloquear según su contenido (bloquear juegos con contenidos relacionados con discriminación, violencia, etc.). Para ello, selecciona los tipos de contenidos que deseas bloquear y haz clic en **Aceptar**.



14. Luego haz clic en **Bloquear o permitir juegos específicos** si deseas bloquear juegos por su nombre.

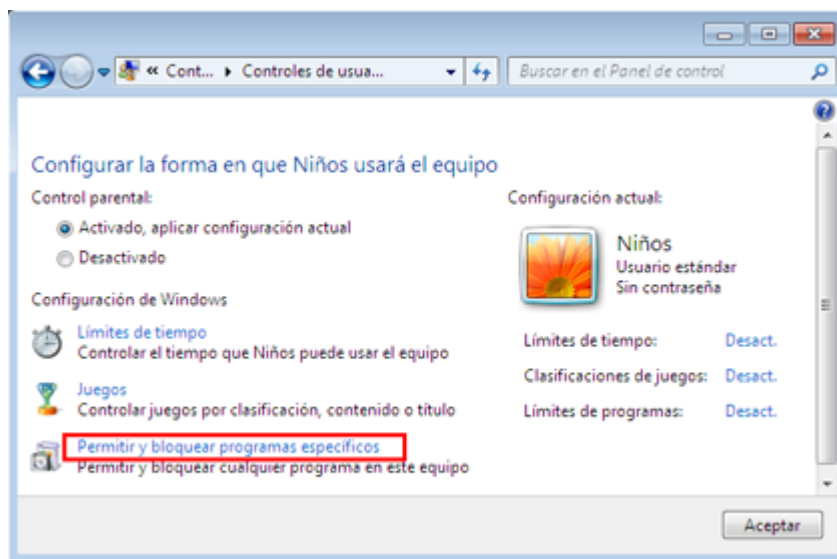


15. Ahora define la configuración de bloqueo general para cada uno de los juegos instalados: decide si quieres aplicar la configuración **Clasificación de usuario**, **Permitir siempre** o **Bloquear siempre**. Para ello, selecciona las opciones que desees y haz clic en **Aceptar**.

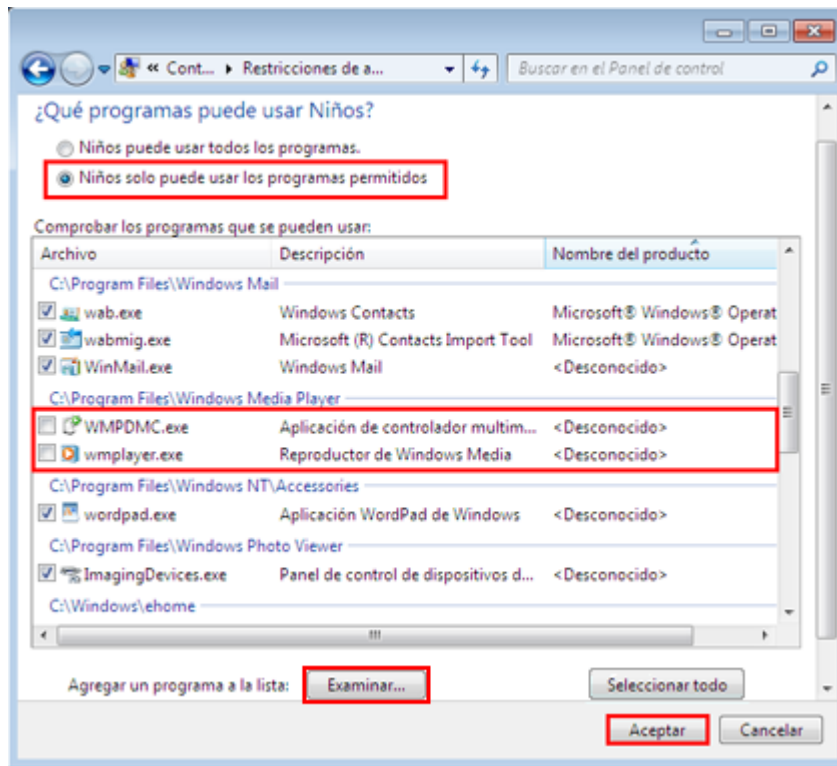


16. Haz clic en **Permitir y bloquear programas específicos** para permitir o bloquear programas.

Nota: si no deseas restringir el acceso de “Niños” a los programas, continúa con el paso 18.



17. Selecciona la opción **Niños solo puede usar los programas permitidos** y marca o desmarca los programas de la lista según los permitas o no. A continuación, haz clic en **Aceptar**.



Nota: puedes agregar más programas a la lista al hacer clic en **Examinar...**

18. Aparecerán las opciones de configuración elegidas. Ahora haz clic en **Aceptar** para que esta configuración de control parental tenga efecto.

